



Oficina  
Independiente  
de Evaluación  
Programa de las Naciones Unidas para el Desarrollo

GEI  
Global  
Evaluation  
Initiative

# AGENDA DE TURÍN

OCTUBRE DE 2022

**Conferencia Internacional  
sobre Capacidades Nacionales  
de Evaluación de 2022**

SISTEMAS NACIONALES DE EVALUACIÓN RESILIENTES

Entre el 25 y el 28 de octubre de 2022, más de 300 participantes procedentes de más de 100 países, en representación de gobiernos nacionales, organismos bilaterales y multilaterales, organismos internacionales humanitarios y de desarrollo, la sociedad civil y la comunidad internacional de evaluación se reunieron en Turín para debatir el desarrollo de sistemas nacionales de evaluación resilientes que sirvan para la formulación de políticas públicas y la toma de decisiones en un mundo en constante cambio.



© Gabriella Di Muro

Esta Agenda se basa en las experiencias y los conocimientos compartidos y debatidos durante la conferencia de Turín. Establece un marco común para la acción y el compromiso colectivo que tiene como objetivo reforzar de manera rápida y sostenible la evaluación nacional.

**Nosotros, los participantes en la Conferencia Internacional sobre Capacidades Nacionales de Evaluación de 2022 (celebrada en Turín, Italia, del 25 al 28 de octubre), acordamos, de manera conjunta, lo siguiente:**



## **OBSERVAMOS QUE, DESDE EL INICIO DE LA PANDEMIA DE COVID-19:**

- ◆ Tras recorrer la mitad del camino marcado por la Agenda 2030, **los avances hacia la consecución de los Objetivos de Desarrollo Sostenible (ODS) se han ralentizado y revertido en diversos países y regiones de todo el mundo.**
- ◆ La pandemia de COVID-19 ha generado una crisis económica y sanitaria global que ha tenido un impacto negativo en la **capacidad de respuesta de muchos países ante las crisis.**
- ◆ La **crisis sanitaria se ha visto agravada por las crecientes tensiones geopolíticas**, que han expuesto la fragilidad de los sistemas globales y las vías de desarrollo sostenible, así como su vulnerabilidad frente a las perturbaciones.
- ◆ **Las desigualdades se han agudizado y la brecha en el acceso a recursos y oportunidades** por parte de distintos grupos de personas es cada vez mayor y más profunda.
- ◆ **Las múltiples crisis han intensificado la desigualdad de género**, lo que ha ocasionado un grave impacto económico y un retroceso en materia de derechos sociales para las mujeres y las niñas.

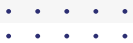


- ◆ **El impacto negativo del cambio climático se está acelerando y afecta de manera desproporcionada a las naciones vulnerables** y las poblaciones menos capacitadas para hacer frente a esta situación.
- ◆ **Las crisis simultáneas están poniendo a prueba los cimientos de los paradigmas de desarrollo existentes**, lo que nos obliga a replantearnos nuestros marcos conceptuales y a impulsar unos sistemas y métodos de evaluación más innovadores, creativos y flexibles.

- ◆ **Tanto las estadísticas y los datos de desarrollo, fundamentales para el seguimiento de los avances hacia la consecución de los ODS, como las evaluaciones de las políticas públicas van evolucionando, pero no al ritmo necesario.**
- ◆ **Las oportunidades y posibilidades ofrecidas por la transformación digital son muy prometedoras**, aun cuando el acceso a Internet sigue estando fuera del alcance de un tercio de la población mundial y se mantienen los riesgos de un agravamiento de las desigualdades sociales, la desinformación y la polarización.

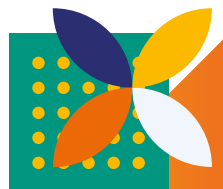
## OBSERVAMOS ASIMISMO QUE:

Cada vez se acerca más el momento de tomar decisiones sobre cómo continuar con la transición más allá de los Objetivos de Desarrollo Sostenible. Para afrontar este punto de inflexión en la agenda de desarrollo internacional, la evaluación debe asumir un papel más importante y facilitar a los responsables de la toma de decisiones la información necesaria para adoptar las mejores decisiones para el mundo de hoy y el posterior a 2030.



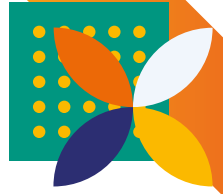
## RECONOCEMOS, POR CONSIGUIENTE, QUE LOS SISTEMAS NACIONALES DE EVALUACIÓN DEBEN:

- ◆ **Estar dirigidos por gobiernos nacionales**, de tal manera que se respete el principio de apropiación nacional del proceso de desarrollo y se garantice su sostenibilidad mediante la asignación de recursos nacionales.
- ◆ **Desarrollar con urgencia las capacidades pertinentes para proporcionar una información oportuna**, creíble y sólida a los encargados de formular políticas y a los procesos de aplicación de políticas públicas, para así respaldar los esfuerzos por avanzar más y mejor.
- ◆ **Ser más ágiles y flexibles**, a fin de conseguir satisfacer con rapidez la necesidad, urgente y cambiante, de contar con información que sirva de orientación a prácticas y políticas públicas.
- ◆ **Buscar de forma activa una conexión con la evidencia generada por todas las disciplinas estadísticas y de investigación que resulten pertinentes**, no solo por las tradicionales, así como con los datos administrativos y los sistemas y procesos de seguimiento.
- ◆ **Garantizar los vínculos entre sectores**, esferas de gobierno y ubicaciones geográficas mediante unos sistemas nacionales de evaluación más coherentes.
- ◆ **Regirse por las particularidades contextuales en todos los aspectos de la planificación**, los procesos y las prácticas de evaluación.
- ◆ **Tener en cuenta la fragilidad y la resiliencia en todos los aspectos de la planificación y la ejecución de la evaluación**, lo que implica valorar también cómo puede contribuir la evaluación a la construcción de la paz y la rehabilitación, contemplando en su justa medida el contexto, los riesgos pertinentes y las amenazas.
- ◆ **Priorizar la inclusión y el no dejar a nadie atrás**, además de promover las iniciativas para abordar las desigualdades transversales.
- ◆ **Dar voz, de forma activa**, a personas de todos los grupos sociales, con especial atención a la juventud, las mujeres y las niñas, y a quienes suelen quedar excluidos y al margen.
- ◆ **Incorporar las consideraciones sobre el clima y la sostenibilidad ambiental**, dándoles la importancia que merecen, a la evaluación de políticas públicas, programas o carteras de trabajo, a fin de potenciar una firme integración de las iniciativas de mitigación y adaptación en el diseño y la implantación de sistemas.
- ◆ **Priorizar el acceso a estrategias y soluciones digitales inclusivas**, además de su adopción, especialmente cuando también ayuden a reducir el impacto ambiental de la evaluación.





## EN CONSECUENCIA, UNA VEZ RECONOCIDOS ESTOS IMPERATIVOS Y LA COMPLEJIDAD DE LOS CONTEXTOS EN LOS QUE TRABAJAMOS, CENTRAREMOS NUESTROS ESFUERZOS EN:



- ◆ **Asegurar** que nuestro trabajo mejore la vida de la gente, mediante el desarrollo de sociedades más resilientes, a fin de apoyar el logro de la Agenda 2030 y los ODS.
- ◆ **Crear** sistemas inclusivos y transparentes que promuevan de forma activa la participación de las partes interesadas, incluidos los socios gubernamentales, los parlamentarios, el sector privado, la ciudadanía y la sociedad civil, además de incorporar su experiencia y sus puntos de vista, diversos y fundamentados, para generar información fidedigna que respalde unas políticas públicas y programas que no dejen a nadie atrás.
- ◆ **Asegurar** que los sistemas de evaluación nacionales y subnacionales se adapten a los distintos contextos nacionales y locales y estén en consonancia con las estrategias y programas nacionales en materia de desarrollo.
- ◆ **Asegurar** que los sistemas nacionales y subnacionales de evaluación cuenten con una financiación y unos fondos adecuados y realistas.
- ◆ **Asegurar** que los sistemas de evaluación tengan en cuenta el impacto potencial, actual y previsto de todas las políticas y programas sobre el clima y los ecosistemas, a fin de contribuir a evitar, mitigar y dar respuesta a estas crisis existenciales, que afectan a nuestro planeta y al desarrollo humano.
- ◆ **Respaldar** sistemas flexibles que permitan acceder con rapidez a información útil para actuar en situaciones de crisis sin comprometer la ética.
- ◆ **Hacer** hincapié en la igualdad de género y la inclusión social en las evaluaciones y los sistemas de evaluación.
- ◆ **Desarrollar y respaldar** rápidamente el análisis y la identificación de sistemas de evaluación, así como de estrategias de desarrollo de capacidades, contextualmente pertinentes y culturalmente apropiadas, y de métricas que permitan medir su desarrollo.
- ◆ **Formular** estrategias digitales específicas que promuevan la innovación a la hora de recopilar y analizar datos y evidencia, así como un uso ético de estos.
- ◆ **Crear** un amplio espacio en el que los evaluadores jóvenes y emergentes puedan tomar la iniciativa y participar en el diseño y el fortalecimiento de los sistemas nacionales de evaluación y las futuras vías de desarrollo.
- ◆ **Reforzar las alianzas y redoblar** nuestros esfuerzos para acelerar el desarrollo de sistemas nacionales estadísticos y de evaluación resilientes, ágiles, flexibles, adaptables y ambiciosos, que estén centrados en los servicios públicos e integrados en los procesos de toma de decisiones, y que permitan generar una información más fiable para respaldar políticas que mejoren la vida de las personas.



 /ieoundp

 /undp\_evaluation

 Indep. Evaluation Office

 <https://nec.undp.org/conference/nec2022>

